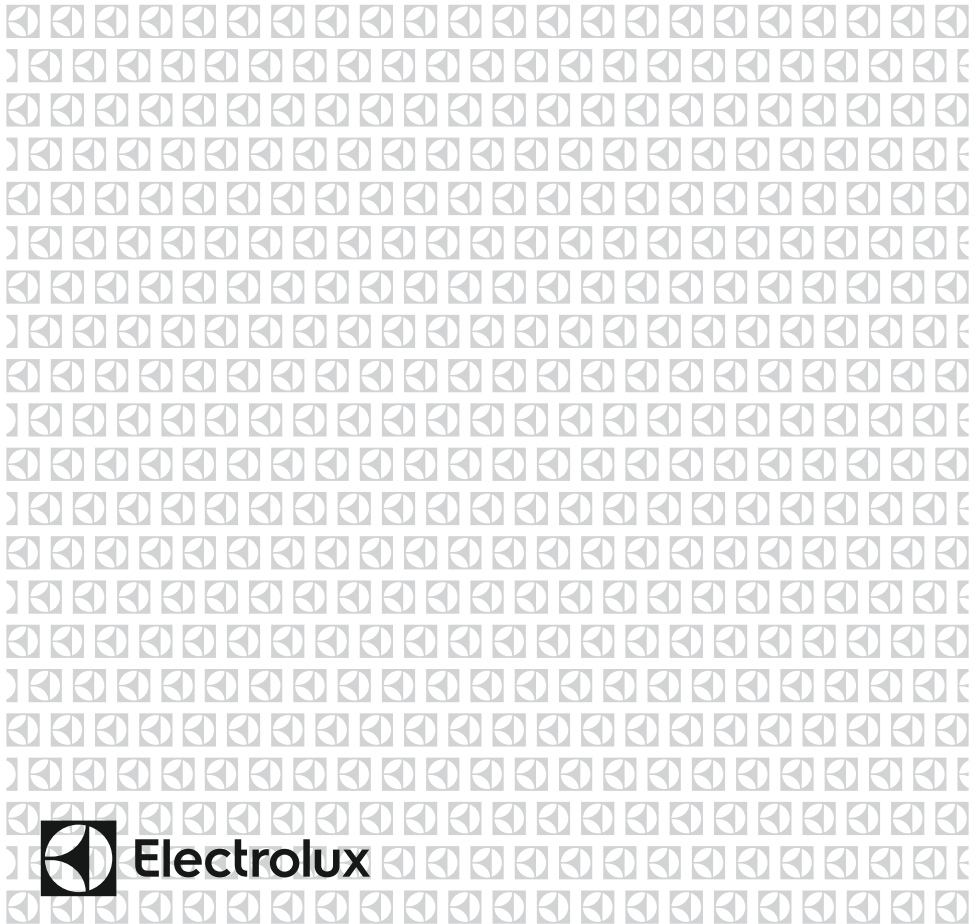


RUT7ME28X2
RUT5NF28W1

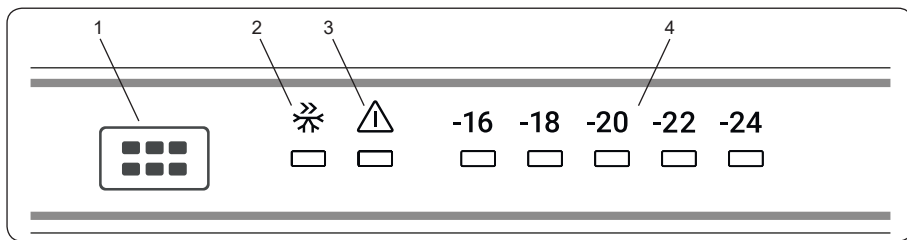
RU Морозильник
UA Морозильна

Инструкция по эксплуатации
Інструкція користувача



Electrolux

Панель управления



Использование Панель Управления

1. Кнопка установки температуры морозильной камеры
2. Символ режима интенсивного замораживания (интенсивного замораживания Светодиодный индикатор)
3. Сигнал тревоги Светодиодный индикатор
4. Индикатор устанавливаемой температуры морозильной камеры

Эксплуатация Морозильной Камеры

Освещение (если имеется)

Когда прибор подключён к сети питания в первый раз, внутреннее освещение может включиться на 1 минуту позже из-за тестирования на открытие.

Кнопка установки температуры морозильного отделения

С помощью этой кнопки можно задать температуру в морозильной камере. Чтобы установить нужное значение, нажмите кнопку. Кроме того, этой кнопкой включается режим интенсивного замораживания (super).

Режим Быстрого Замораживания

Назначение

- Для замораживания большого количества продуктов
- Для замораживания приготовленных продуктов
- Для быстрого замораживания продуктов
- Для длительного хранения сезонных продуктов

Как он применяется?

- Нажимайте кнопку установки температуры, пока не загорится индикатор интенсивного замораживания.
- Во время этого режима будет светиться индикатор интенсивного замораживания.
- максимальное количество свежих продуктов (в килограммах), которое возможно заморозить в течение 24 часов, указано на табличке холодильника.
- Для обеспечения оптимальной производительности прибора при максимальной мощности морозильной камеры активируйте режим интенсивной заморозки на 24 часа до того, как положите свежие продукты в морозильную камеру.

Во время этого режима:

При нажатии на кнопку установки температуры режим будет отменен, температура установится в значение -16.



Режим “Супер Замораживания” будет отменен автоматически по истечении 24 часов или когда температура датчика морозильной упадет ниже -32°C .

Настройка температуры морозильной камеры

- Исходная величина температуры Индикатора Морозильной Камеры составляет -18°C .
- Нажмите кнопку установки температуры морозильной камеры один раз.
- При каждом нажатии на кнопку температура будет понижаться (-16°C , -18°C , -20°C ,... интенсивное замораживание).
- Если вы продолжите нажимать кнопку установки температуры морозильной камеры до тех пор, пока не засветится символ интенсивной заморозки, и если в течение 3 секунд не нажимать кнопку, символ режима интенсивной заморозки начнет мигать.
- Если нажать и удерживать кнопку, произойдет переустановка в последнее значение температуры.

Рекомендуемые значения температуры для морозильной

Когда необходимо регулировать значение температуры?	Температура внутри устройства
При минимальной мощности заморозки	-16°C , -18°C
При нормальной эксплуатации	-18°C , -20°C , -22°C
При максимальной мощности заморозки	-24°C

Замечания о настройках температуры

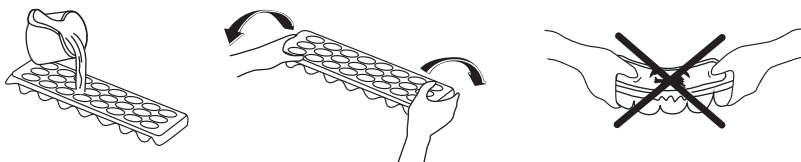
- Заданные настройки температуры при отключении электропитания сохраняются.
- Не начинайте выполнение следующей настройки, пока не завершите уже начатую.
- При установке температуры следует учитывать, как часто будут открываться дверцы морозильной камеры и сколько продуктов в ней находится, а также при какой температуре окружающей среды работает морозильная камера.
- После первого включения в электрическую сеть морозильная камера должна непрерывно работать в течение 24 часов для достижения полного охлаждения. Длительность этого режима зависит от температуры в помещении.
- В этот период старайтесь реже открывать двери морозильной камеры и не загружайте в нее слишком много продуктов.
- Для предотвращения повреждения компрессора при повторном включении морозильной камеры после отключения от электрической сети или при восстановлении подачи электроэнергии после нарушения энергоснабжения предусмотрена 5-минутная задержка включения. Морозильная камера начнет работать в нормальном режиме через 5 минут.
- Морозильная камера предназначена для эксплуатации в диапазоне температур окружающей среды, указанном в стандартах, согласно климатическому классу на этикетке. Эксплуатация морозильной камеры не рекомендуется при температурах окружающей среды, которые не соответствуют указанным значениям, так как это снижает эффективность охлаждения.
- Морозильная камера предназначена для работы при температуре окружающей среды от 10 до 43°C .

Климатический класс	Значение	Температура окружающей среды
T	Тропический	Этот холодильный прибор предназначен для использования при температуре окружающего воздуха от 16 до 43 °С.
ST	Субтропический	Этот холодильный прибор предназначен для использования при температуре окружающего воздуха от 16 до 38 °С.
N	Умеренный	Этот холодильный прибор предназначен для использования при температуре окружающего воздуха от 16 до 32 °С.
SN	Умеренный расширенный	Этот холодильный прибор азначено для использования при температуре окружающего воздуха от 10 до 32 °С.

Принадлежности

Форма для льда

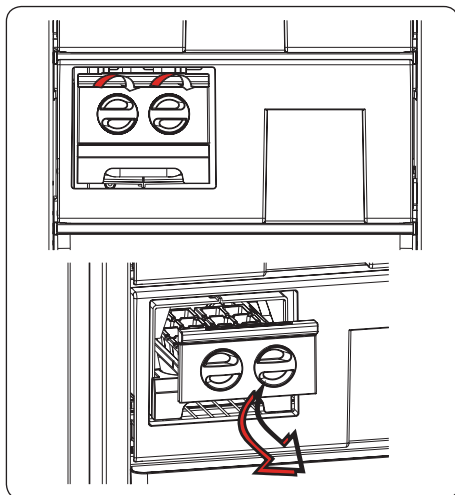
- Наполните форму для льда водой и поместите в морозильную камеру.
- После того как вода полностью заморзнет вы можете повернуть форму как указано ниже чтобы достать кубик.



Приготовление кубиков льда

- Потяните рычаг на себя и извлеките лоток для приготовления льда
- Залейте воду до уровня линии.
- Удерживайте левый конец рычага и установите ящичек для льда на ледник
- Когда кубики льда будут сформированы, следует повернуть рычаг для высыпания кубиков льда в ледник.

Не наполняйте ледник водой пря приготовления льда. Он может быть сломан.



ЧАСТЬ 3. РАЗМЕЩЕНИЕ ПРОДУКТОВ

- Морозильная камера обозначена так: ✖ ❄❄❄.
- Используйте камеру глубокой заморозки холодильника для длительного хранения мороженных продуктов и производства льда.
- Для замораживания свежих продуктов; оберните и запечатайте свежую пищу так, чтобы упаковка была герметичной и не протекла. Лучше всего использовать специальные мешки для морозильной камеры, полиэтиленовые пакеты из алюминиевой фольги и пластиковые контейнеры.
- Не кладите свежие продукты рядом с замороженными так как это может разморозить замороженные продукты.
- Замораживая свежие продукты (пр. мясо, рыбу, фарш) делите их на части для однократного использования.
- После размораживания прибора поместите продукты в него и постарайтесь использовать их в короткий период.
- Никогда не помещайте теплые продукты в морозилку. Так как это повредит замороженные продукты.
- Для хранения замороженных продуктов; всегда следует четко следовать инструкциям на упаковках замороженных продуктов и при отсутствии информации продукты не следует хранить дольше трех месяцев с даты приобретения.
- При покупке замороженных продуктов убедитесь, что они были заморожены при соответствующей температуре и что упаковка не повреждена.
- Замороженные продукты следует транспортировать в специальных контейнерах для сохранения качества продуктов и должны быть помещены в морозильник в наиболее короткий срок.
- Если упаковка замороженных продуктов показывает влажность и чрезмерное вздутие, возможно они хранились при несоответствующей температуре и содержимое испортилось.
- Срок хранения замороженных продуктов зависит от комнатной температуры, установок термостата, частоты открывания дверцы, типа продуктов и периода времени необходимого для транспортировки продуктов из магазина к вам домой. Всегда следуйте инструкциям напечатанных на упаковке и никогда не превышайте максимальный указанный срок хранения.
- При замораживании свежих продуктов учитывайте их максимальное количество (в кг), пригодное для заморозки в течение 24 часов и указанное на табличке холодильника.
- Для достижения максимальной производительности морозильной камеры используйте стеклянные полки в верхней и средней части камеры. В нижней части следует использовать нижнюю корзину.
- Используйте полку быстрой заморозки для более быстрой заморозки продуктов, приготовленных в домашних условиях (и продуктов, которые нужно заморозить), поскольку она имеет большую мощность замораживания. Полки быстрой заморозки – это нижние ящики морозильной камеры.

При использовании максимальной производительности морозильной камеры:

- При замораживании свежих продуктов учитывайте их максимальное количество (в кг), пригодное для замораживания в течение 24 часов и указанное на табличке холодильника.
- Для достижения максимальной холодопроизводительности при оптимальной эффективности работы установите на 24 часа режим интенсивной заморозки (SF), прежде чем поместить свежие продукты в морозильную камеру.
- После помещения свежих продуктов в морозильную камеру, 24 часов, как правило, достаточно. Режим «Интенсивное замораживание» будет автоматически отменен через 2–3 дня для экономии энергии.

При размещении в морозильной камере небольшого количества продуктов (до 3 кг):

- Можно разместить продукты так, чтобы они не соприкасались с другими замороженными продуктами, и включить режим «Быстрое замораживание». После того как продукты заморожены, их можно поместить рядом с другими замороженными продуктами (не раньше, чем через 24 часа).
- Не замораживайте размороженные продукты повторно. Это может привести к проблемам со здоровьем, например к пищевому отравлению.
- Прежде чем поместить горячие продукты в морозильную камеру, дайте им полностью остыть.
- При покупке замороженных продуктов убедитесь, что они были заморожены при соответствующей температуре, а упаковка не повреждена.

ПРИМЕЧАНИЕ: Если вы попытаетесь открыть дверцу морозильного отделения сразу после ее закрытия, вы обнаружите, что она не откроется легко. Это нормально. После достижения равновесия дверца легко откроется.


Важное примечание:

- не замораживайте продукты повторно после размораживания. Это может представлять опасность для вашего здоровья, в частности, привести к пищевому отравлению.
- Некоторые специи в готовых блюдах (анис, базилик, укроп, уксус, смесь специй, имбирь, чеснок, лук, горчица, тимьян, майоран, черный перец, болонская колбаса и т. д.) могут приобрести неприятный вкус при хранении в течение длительного времени. Поэтому в замораживаемые продукты следует добавлять небольшое количество специй или же добавлять специи после оттаивания продуктов.
- Время хранения продуктов питания зависит от используемого масла. Для хранения хорошо подходят маргарин, говяжий жир, оливковое и сливочное масло; плохо подходят арахисовое масло и смалец.
- Готовые продукты в жидком виде следует замораживать в пластмассовых контейнерах, другие продукты – в полиэтиленовой пленке или пакетах.



Некоторые предложения по размещению и хранению продуктов в морозильного камере представлены ниже.

Мясо и рыба	Подготовка	Максимальный срок хранения (месяцев)
Стейк	Обертка из фольги	6 - 8
Баранина	Обертка из фольги	6 - 8
Жареная телятина	Обертка из фольги	6 - 8
Кубики телятины	В маленьких кусочках	6 - 8
Кубики баранины	В кусочках	4 - 8
Фарш	В упаковке без специй	1 - 3
Потроха (в кусочках)	В кусочках	1 - 3
Болонская колбаса/ салями	Должна находиться в упаковке даже при наличии мембраны	
Курица или индейка	Обертка из фольги	4 - 6
Гусь и утка	Обертка из фольги	4 - 6
Оленина, крольчатина, дикий кабан	Порциями по 2,5 кг в виде филе	6 - 8
Пресноводная рыба (лосось, карп, сом)	После удаления из рыбы потрохов и чешуи следует ее промыть и высушить; в случае необходимости отрезать хвост и голову.	2
Тощая рыба, окунь, палтус, камбала		4
Жирная рыба (тунец, макрель, луфарь, анчоусы)		2 - 4
Моллюски	В очищенном виде и в пакетах	4 - 6
Икра	В собственной упаковке, алюминиевом или пластиковом контейнере	2 - 3
Улитки	В упаковке, алюминиевых или пластиковых контейнерах	3

 **Примечание:** После размораживания замороженного мяса его следует готовить как свежее мясо. Если после размораживания мяса оно не будет приготовлено, его нельзя замораживать снова.

Овощи и фрукты	Подготовка	Максимальный срок хранения (месяцев)
Стручковая фасоль и бобы	Промыть и порезать на мелкие кусочки, прокипятить в воде	10 - 13
Бобы	Очистить, промыть и прокипятить в воде	12
Капуста	Очистить и прокипятить в воде	6 - 8
Морковь	Очистить, порезать на дольки, прокипятить в воде	12
Перец	Отрежьте стебель, разрежьте на две половинки, удалите сердцевину и прокипятите в воде	8 - 10
Шпинат	Промыть и прокипятить в воде	6 - 9
Цветная капуста	Отделите листья, разрежьте сердцевину на кусочки и положите в воду с добавлением небольшого количества лимонного сока.	10 - 12
Баклажан	После промывки разрежьте на кусочки по 2 см.	10 - 12


Овощи и фрукты	Подготовка	Максимальный срок хранения (месяцев)
Кукуруза	Очистите и упакуйте вместе со стеблем или в виде сладкой кукурузы	12

Овощи и фрукты	Подготовка	Максимальный срок хранения (месяцев)
Яблоко и груша	Очистить от кожуры и порезать на куски	8 - 10
Абрикос и персик	Удалите косточку и разрежьте на кусочки	4 - 6
Клубника и черника	Промойте и очистите от шелухи	8 - 12
Приготовленные фрукты	Добавьте в контейнер 10% сахара	12
Слива, вишня, клюква	Промойте и очистите от стеблей	8 - 12

	Максимальный срок хранения (месяцев)	Время разморозки при комнатной температуре (часы)	Время оттаивания в печи (минут)
Хлеб	4 - 6	2 - 3	4-5 (220-225 °С)
Печенье	3 - 6	1 - 1,5	5-8 (190-200 °С)
Мучные изделия	1 - 3	2 - 3	5-10 (200-225 °С)
Пирог	1 - 1,5	3 - 4	5-8 (190-200 °С)
Тесто	2 - 3	1 - 1,5	5-8 (190-200 °С)
Пицца	2 - 3	2 - 4	15-20 (200 °С)

Молочные продукты	Подготовка	Максимальный срок хранения (месяцев)	Условия хранения
Пакетированное (гомогенизированное) молоко	В собственной упаковке	2 - 3	Цельное молоко - в собственной упаковке
Сыр, кроме белого сыра	Ломтиками	6 - 8	В течение срока хранения можно использовать фабричную упаковку. При более длительном хранении необходимо завернуть в фольгу.
Масло, маргарин	В собственной упаковке	6	


ЧАСТЬ 4. ЧИСТКА И ТЕХНИЧЕСКОЕ ОБСЛУЖИВАНИЕ

 Перед чисткой отсоедините прибор от сети.



 Не мойте прибор проточной водой.

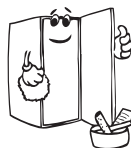


 Не используйте абразивные вещества, моющие средства или мыло для очистки прибора. После мытья ополосните чистой водой и тщательно высушите. Когда вы закончите очистку, вставьте вилку в розетку электросети сухими руками.



• Убедитесь, что влага не попадает в корпус лампы и другие электрические детали.

• Холодильная камера должна быть очищена периодически с применением раствора бикарбоната соды в теплой воде.



• Мойте аксессуары отдельно водой и мылом. Не мойте их в посудомойчной машине.



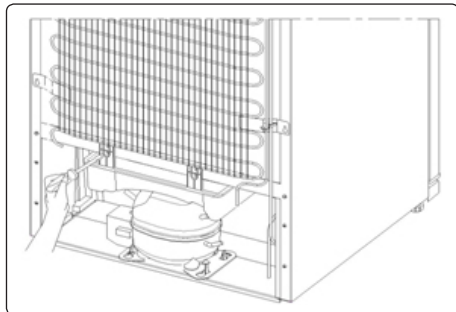
• Один раз в год необходимо очищать конденсатор (на задней стороне холодильника) с помощью щетки для экономии энергии и повышения эффективности его работы.



 Убедитесь в том, что **устройство отключено** из розетки.

Размораживание

- Холодильники размораживаются автоматически. Вода собирается в поддон и испаряется автоматически.
- Перед тем, как чистить контейнер для воды, убедитесь, что электропитание отключено.
- Открутите винты, как показано на рисунке, и вытащите контейнер для воды. Вымойте мыльной водой.



Замена светодиодной подсветки

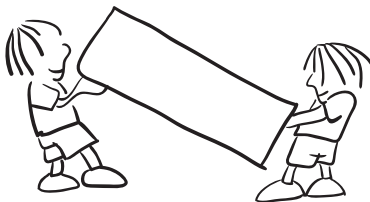
Если ваш морозильную оснащен светодиодной подсветкой, обратитесь в техническую службу, т.к. она может быть заменена только уполномоченным специалистом.



В некоторых моделях морозильной освещение может отсутствовать.

ЧАСТЬ 5. ДОСТАВКА И ИЗМЕНЕНИЕ МЕСТА УСТАНОВКИ

- Для повторной транспортировки можно хранить оригинальную упаковку и пенопласт (по желанию).
- Закрепите морозильник с помощью упаковки, багажной ленты или прочного троса и следуйте инструкциям по транспортировке на упаковке при последующей транспортировке.
- При перестановке или последующей транспортировке удалите съемные части (ящики) или зафиксируйте их внутри холодильника с помощью лент для предотвращения ударов.



Переносите холодильник в вертикальном положении.

Перевешивание дверцы

- Если ручки дверцы Вашего морозильника установлены на передней поверхности дверцы, то изменение направления открывания дверцы холодильника не возможно.
- Можно изменить направление открывания дверцы на моделях без ручек и моделях с ручками, установленными по бокам.
- Если направление открывания дверцы морозильника может быть изменено, для этого необходимо обратиться в **ближайший авторизованный сервисный центр**.

ЧАСТЬ 6. ПЕРЕД ОБРАЩЕНИЕМ В АВТОРИЗОВАННЫЙ СЕРВИСНЫЙ ЦЕНТР.

Контрольные предупреждения

Если значения температур морозильной камеры не оптимальны или есть неисправность в устройстве, прибор выдаст предупреждение. Предупреждения отображаются с помощью кодов на индикаторной панели морозильной камеры.

Включается светодиодный индикатор сигнала тревоги	ЗНАЧЕНИЕ	ПРИЧИНА	РЕКОМЕНДАЦИИ ПО УСТРАНЕНИЮ
	«Предупреждение о неисправности»	Некоторые детали вышли из строя, или возникла неисправность, связанная с процессом охлаждения. Это первое включение устройства или включение после отсутствия электроэнергии дольше 1 часа.	Проверьте, открыта ли дверь, и выясните, прошел ли уже 1 час с начала работы устройства. Если дверь не открыта и устройство работает уже дольше 1 часа, как можно скорее обратитесь в сервисный центр.

Предупреждение относительно температуры:

Когда температура в морозильной камере слишком высокая, на дисплее температуры мигает сообщение «LF», и включаются звуковые предупреждающие сигналы.

Повышение температуры может быть вызвано:

- Частым открыванием дверцы в течение длительного времени
- Размещением слишком большого количества теплых продуктов
- Высокой температурой наружного воздуха
- Возникновением ошибки внутри устройств.

Предупреждения

Если температура для морозильной камеры будет находиться на ненадлежащем уровне, либо в случае возникновения неисправностей устройства сработает предупреждающий сигнал. На индикаторах морозильной камеры будут отображаться коды предупреждений. На дисплеях настроек морозильной камеры будут отображаться коды предупреждений.

Также будет слышен предупреждающий сигнал.

Отображение кода и срабатывание звукового сигнала продолжатся, пока не будет нажата кнопка НАСТРОЙКА или РЕЖИМ. При нажатии одной из данных кнопок звуковой сигнал будет отключен. Через 15 минут исчезнет сообщение «LF». Вам нет необходимости обращаться в сервисную службу, это состояние может иметь место в связи с вышеуказанными причинами. Вы можете продолжать хранить продукты в морозильной камере. Если сообщение «LF» не исчезнет в течение часа после нажатия данной кнопки, Вы можете обратиться в сервисную службу, при этом не следует осуществлять повторную заморозку продуктов. Эти продукты следует употребить..

Если холодильник работает слишком шумно

Нормальные звуки

Звук растрескивания (льда):

- При автоматической разморозке
- Во время охлаждения или нагревания холодильника (из-за расширения материала холодильника).

Короткое потрескивание: Слышно, когда термостат включает/выключает компрессор.

Звук компрессора (нормальный звук мотора): Этот звук означает, что компрессор работает нормально. Компрессор может издавать больше шума в течение короткого времени после включения.

Звук журчания и всплесков: Эти звуки вызваны течением хладагента по трубкам системы.

Звук текущей воды: Нормальный звук, вызванный течением воды в контейнер испарения при размораживании. Этот звук можно услышать при размораживании.

Звук воздушного потока: Нормальный звук вентилятора. Этот звук может быть слышен в холодильнике No Frost при обычной работе системы в связи с циркуляцией воздуха.

Если края морозильника, соприкасающиеся с соединениями двери, являются теплыми;

Особенно летом (в жаркую погоду) поверхности, с которыми соприкасается соединение, могут нагреваться во время работы компрессора, это является нормой.

Если внутри морозильника образуется влага;

- Все ли продукты упакованы должным образом? Высушиваются ли контейнеры перед помещением в морозильник?
- Часто ли открывается дверца морозильника? Влага из помещения попадает в морозильник при его открывании. Скопление влаги будет происходить быстрее, если дверцу открывают чаще, особенно при высокой влажности в помещении.
- Появление капель воды на задней стенке после автоматической разморозки является нормальным явлением (в статических моделях).

Если дверца не открывается и не закрывается должным образом:

- Не мешают ли упаковки с продуктами закрытию дверцы?
- Правильно ли установлены дверные отсеки, полочки и ящички?
- Не повреждены ли соединения дверцы?
- Стоит ли морозильник на ровной поверхности?

ВАЖНЫЕ ЗАМЕЧАНИЯ:

- Функция защиты компрессора не будет активной после неожиданных отключений источника питания либо после извлечения вилки устройства из розетки, так как газ в системе охлаждения еще не будет стабилизирован. Включение Вашего морозильника произойдет через 5 минут, нет повода для беспокойства.
- Если морозильник не будет эксплуатироваться в течение длительного времени (например, во время летнего отпуска), следует выключить его из розетки. Произведите очистку морозильной камеры в соответствии с указаниями, приведенными в Главе 4, и оставьте дверцу открытой для предотвращения появления влаги и запаха.

